

Krantje

Park Atlantis.today



Onafhankelijke uitgave van en voor de eigenaars van Park Atlantis

Edition propre aux et par les copropriétaires

Jaargang 12 nummer 1

Januari, februari en maart 2023

De redactie

wenst alle lezers fijne feesten
en een mooi
en vreugdevol jaar

La rédaction

souhaite à tous
ses lecteurs de Joyeuses
fêtes ainsi qu'une bonne
et heureuse année

redactie@krantjeparkatlantis.be

www.parkatlantis.today

Layout: Jaba

Samengesteld door/ Rédigé par:

Jan, Robert, Jean-Marc en Francis

Verantwoordelijke uitgever/ Éditeur responsable: Robert Vermeersch

Rosstraat 78, 9200 Dendermonde

Rekeningnummer Belfius: BE11 0836 8223 4648

Inhoud

3	Editoriaal / Editorial
4-5	Moet er nog licht zijn? / Faut-il encore de l'éclairage partout?
5	Geen papieren 'Krantje' meer !/ Plus de version papier du Krantje!
6-8	Samen zorgen voor een proper Park / Travailler ensemble pour assurer un Parc plus propre
9	Jongerenpagina / Page des "jeunes"
10-11	Strand in bloei- of hoe de strandbloemen groeien aan onze kust / Plage en fleurs ... ou comment les fleurs de plage poussent sur notre côte
12-15	Opname VRT-serie Juliet in het Park / Aun Parc, enregistrement de la série "Juliet" de la VRT
16-17	De nieuwe verkeerscirculatie: eerste ervaringen / Le nouveau plan de circulation: premiers tour d'essai
18-19	Kamperen (hier bij ons...) aan de kust / Camper (ici chez nous...) sur la côte
20	Vuurtoren van Oostende / Le phare d'Ostende

NATURAL FLOW
NATUURLIJK ETEN - NATUURLIJK LEVEN

Schilder- en decoratiewerk
Met liefde voor de natuur en voor het leven



Patrick en Véronique Rombaut-Sennesael
www.naturalflow.be - info@patrickenveronique.be
0471 66 96 85 - 0471 99 46 74



Uw partner
voor ontwerp - aanleg - onderhoud

**Tuinaanleg
bvba
Dewyse Kurt**

uit sympathie

□ **Een woordje van de redactie.** – De redactie, bestaande uit mede-eigenaars, staat ten dienste van alle huidige en toekomstige mede-eigenaars en hun huurders. De artikels zijn ondertekend door de auteur en hij/zij is alleen verantwoordelijk voor de inhoud ervan. Nieuwe artikels zonder persoonlijke aanvallen zijn welkom. De redactie wil een onafhankelijke koers varen, los van enig belang of groep, en dit met de grootst mogelijke zorgvuldigheid en objectiviteit.

□ **Un mot de la rédaction.** – La rédaction se compose de copropriétaires qui se mettent au service de tous les copropriétaires et leurs locataires actuels ou futurs. Les articles sont signés par leur auteur qui est seul responsable de leur contenu. Les nouveaux articles, hormis d'éventuelles attaques personnelles, sont les bienvenus. La rédaction veut rester indépendante, libre de tout intérêt ou groupe et ceci avec un maximum d'attention et d'objectivité.

Beste mede-eigenaars,

En hier zitten we weer, voor ons computer om even te kijken, waar we het over kunnen hebben.

In de eerste plaats kunnen we het misschien hebben over onze herwonnen vrijheid. Dit jaar was corona niet alom aanwezig. De strandtoegang van Vosseslag moest niet meer afgesloten worden door de burgemeester, wegens teveel volk.

In het Park is ook wel één en ander gebeurd, bij Lotus heeft men deze maand de steunpalen van de gaanderijen in mooie betonblokken gestoken. Dit was het laatste gebouw van "ALHO" waarbij het bij moest gebeuren.

Er is natuurlijk ook het WK voetbal dat menig man (vrouw) de eerste twee weken aan de tv gekluisterd hield. Dat zal nu wel al wat minder zijn aangezien onze Rode Duivels reeds snel een roemloze aftocht moesten maken.

Maar terwijl ik dit aan het intypen ben, gebeuren er natuurlijk nog belangrijker dingen. De Sint is juist geweest en in vele gezinnen wordt nu plaats gemaakt voor de kerstboom en kerststal. En is men ook al bezig of is het al bepaald wat men dit jaar met oude jaar zoal allemaal zou kunnen doen. Misschien zijn er onder ons enkelen die denken, waarom zouden we het eens niet in ons tweede verblijf doen. Zo kan je alles wat combineren hé. Goed eten en drinken, maar in de dag kan je ook wel een mooie strandwandeling maken. Als het goed weer is natuurlijk.

Rest er ons als redactie niets anders dan jullie fijne feesten te wensen. En voor 2023 een heel goede gezondheid. Wanneer je gezond bent heb je voor de rest alles zowel wat in handen.

FIJNE DAGEN.

Jan B.

P.S. Wil je iets plaatsen in het krantje van april 2023 hou er dan rekening mee dat de deadline 1 maart 2023 is.

Chers copropriétaires,

Tous revoici devant notre ordinateur pour voir de quoi nous pouvons parler.

En premier lieu, nous pourrions peut-être parler de notre liberté retrouvée. Cette année, le corona n'était pas omniprésent. L'accès à la plage de Vosseslag n'a plus dû être fermé par le bourgmestre en raison d'une trop grande affluence

Il s'est aussi passé quelques petites choses dans le Parc, chez Lotus ce mois-ci, les poteaux de soutènement des galeries ont été englobés dans de beaux blocs de béton. C'était le dernier bâtiment "ALHO" où ce devait encore être fait.

Il y a bien sûr aussi la coupe du monde de football qui a gardé de nombreux hommes (femmes) scotchés à la télé pendant les deux premières semaines. Ce sera désormais un peu moins puisque nos Diables Rouges ont rapidement dû s'infliger une retraite peu glorieuse.

Mais bien sûr, pendant que je tape ceci, des choses encore plus importantes se sont produites. Saint Nicolas est passé dans de nombreuses familles et il y a maintenant de la place pour le sapin de Noël et la crèche. On est déjà occupé à décider ce qu'on pourrait faire cette année pour le réveillon ? Peut-être que certains d'entre se demandent pourquoi ne pas le faire dans notre résidence secondaire. De cette façon, vous pourriez combiner bonne nourriture et boissons et pendant la journée, faire de belles balades sur la plage ... S'il fait beau bien sûr !

En tant que rédacteurs, il ne nous reste plus qu'à vous souhaiter de joyeuses fêtes et une très bonne santé pour 2023. Lorsque vous êtes en bonne santé, vous avez tout le reste entre les mains.

JOYEUSES FÊTES.

Jan B.

P.S. Si vous souhaitez placer quelque chose dans le journal de avril 2023, n'oubliez pas que la date limite est le 1er mars 2023.



Moet er nog licht zijn?

Door de stijgende elektriciteitsprijzen willen de openbare besturen besparen op de straatverlichting. Zo zouden op de Vlaamse gewestwegen alle verlichting tegen 2025 uit led-lampen bestaan. In ons Park hebben vrijwilligers dit intussen in orde gebracht op enkele weekenden tijd. Een flinke besparing door de zelf aangekochte lampen tegen een bodemprijs en de gratis plaatsing. Een investering die ons anders enkele duizenden euro's zou gekost hebben. Met de gestegen prijzen van de elektriciteit betekent dit ook een jaarlijkse besparing aan elektriciteit van enkele duizenden euro's. Dank u wel kluskabouters.



Om zonder financiële kleurscheuren de winter door te komen vroeg de helft van de gemeenten aan Fluvius om de straatverlichting 's nachts te doven. Volgens Fluvius staan zij voor het doven voor een "hell of a job". Een en ander hangt af van het type verlichting. Bij interactieve ledverlichting kan er makkelijk geïmplementeerd worden. Hoe zit het hiermee in ons Park?

Op de laatste Raad van Mede-eigendom (RME) van oktober adviseerden de bestuursleden aan de syndicus om ook onze straatverlichting 's nachts te doven. Dit zou gebeuren tussen middernacht en 6 uur 's ochtends. De syndicus zou dit laten uitvoeren. En daar verschenen opnieuw de klussende mede-eigenaars.

Op hun voorstel hebben ze alle systemen in orde gebracht zodat in ons Park binnen de kortste keren 's nachts de straatverlichting uitging. Geen eenvoudige job met aanpassing van bekabeling en timers en erna het testen. Maar toch werd dit snel uitgevoerd. De verlichting van de trappenhallen bij IrMi en van de balkons bij Dahlia blijft voorlopig nog branden omdat het er anders wel heel erg donker wordt. Bij ALHO bestaat er een beter systeem met sensoren en bovendien op zonne-energie. Ook de overgang van zomeruur naar winteruur werd intussen ook vlot overal aangepast.

Faut-il encore de l'éclairage partout ?

En raison de la hausse des prix de l'électricité, les pouvoirs publics veulent économiser sur l'éclairage public. Par exemple, tout l'éclairage des routes régionales flamandes devrait être composé de lampes à LED d'ici 2025. Dans notre Parc, les bénévoles ont maintenant mis cela en ordre en quelques week-ends. Une économie considérable grâce aux lampes auto-achetées à prix mini et à l'installation gratuite. Un investissement qui nous aurait autrement coûté plusieurs milliers d'euros. Avec l'augmentation des prix de l'électricité, cela signifie également des économies annuelles d'électricité de plusieurs milliers d'euros. Merci les lutins bricoleurs !

Pour passer l'hiver sans trou dans leur budget, la moitié des communes ont demandé à Fluvius d'éteindre l'éclairage public la nuit. Selon Fluvius, ils font face à un "sacré boulot". Tout dépend du type d'éclairage; avec un éclairage LED interactif, il est facile à éteindre. Qu'en est-il dans notre parc ?

Lors du dernier conseil de copropriété (RME) en octobre, les administrateurs ont proposé au syndicat d'éteindre également notre éclairage public la nuit. Cela se produirait entre minuit et 6 heures du matin. Le syndicat le ferait exécuter. Et là encore sont apparus les copropriétaires bricoleurs.

Ils ont proposé de mettre tous les systèmes en ordre afin que les lampadaires s'éteignent la nuit, lorsque le Parc est endormi. L'adaptation du réseau et des minuteries et tout tester n'était pas une tâche facile, cependant, cela a été fait rapidement. L'éclairage des cages d'escaliers à IrMi et des balcons à Dahlia restera allumé pour le moment sans quoi il ferait trop sombre. ALHO a un meilleur système avec des capteurs et l'énergie solaire. Le passage de l'heure d'été à l'heure d'hiver s'est également fait en douceur partout.

Sterrenhemel

Het doven van de straatverlichting in ons Park geeft een bijkomende en welgekomen besparing. Zeker in tijden waarin ons relatief goedkoper ‘industriële’ tarief ook minstens in prijs verdubbeld. De energiecrisis maakt zo een einde aan verspilling met onnodig nachtelijke verlichting. Bovendien krijgen we links en rechts weer oog voor de sterrenhemel en vermindert de lichtvervuiling. Want de meeste nachtverlichting lekt naar de hemel. Hiervan zijn heel wat diersoorten, zoals nachtinsecten, het slachtoffer. Sommige eigenaars in het Park hebben een lichtbol staan voor hun slaapkamer. Misschien kennen sommigen nu een betere nachtrust.

Ooit zullen we in het Park nieuwe armaturen moeten plaatsen door de oprukkende roestvorming van de huidige bollen. Dit zal een bijkomende besparing betekenen want het licht zal dan alleen naar beneden schijnen zodat minder zware ledlampen nodig zijn. Hiervoor is het wachten op een definitief verkeerscirculatieplan waarbij de plaatsen en het aantal van de verlichtingspalen herbekeken wordt. Met zuinige ledverlichting en het doven gedurende de nacht hebben we de eerste stappen gezet naar minder elektriciteitsverbruik.

Voor de astronauten valt België vanuit de ruimte ’s nachts op als één grote lichtbol door de vele verlichte bewoning en wegen. Het kan met minder en het Park heeft daar een steentje toe bijgedragen. De rest van België zal op termijn ons voorbeeld volgen. Ten voordele van sommige diertjes en van onze portemonnee.

Robert Vermeersch en Gerd Vermont

Geen papieren Krantje meer!

Vanaf heden stoppen we met het papieren ‘Krantje’. Na een publicatie in het laatste ‘Krantje’ van 2022 over het abonnement op een gedrukt Krantje, hebben we uiteindelijk slechts 4 betalingen gekregen. Hoe minder het aantal hoe duurder de druk. Voor 6 € kunnen we dit echt niet meer doen. De druk, de zegels, de omslagen: dit kost veel meer.

Daarom kun je het Krantje enkel nog digitaal lezen maar wel op drie manieren: via pdf, via bladermagazine of alle artikels apart lezen via de verwijzingen in onze nieuwsbrief.

Bedankt voor Uw begrip.

Ciel étoilé

L’extinction de l’éclairage public dans notre parc permet une économie substantielle bienvenue, surtout au moment où notre tarif «électricité industrielle» relativement moins coûteux a au moins doublé de prix. La crise énergétique met ainsi fin au gaspillage avec un éclairage nocturne inutile. De plus, à gauche comme à droite, on a de nouveau un œil sur le ciel étoilé grâce à la diminution de la pollution lumineuse. Comme la plupart de nos lampes sont dirigées vers le ciel, de nombreuses espèces animales, comme les insectes nocturnes, en étaient victimes. Certains propriétaires du Parc ont un lampadaire devant leur chambre, ils bénéficient désormais de meilleures nuits de sommeil !

Nous devons un jour installer de nouveaux luminaires dans le Parc en raison de la formation de rouille avancée des appareils actuels. Cela se traduira par des économies supplémentaires car la lumière éclairera vers le bas, des lampes LED moins puissantes seront alors suffisantes. Pour cela, il faudra attendre un plan de circulation définitif dans lequel les emplacements et le nombre de poteaux d’éclairage seront revus. Avec un éclairage LED économique et une extinction pendant la nuit, nous avons fait les premiers pas vers une consommation électrique moindre et plus efficace.

La nuit, pour les astronautes, la Belgique se distingue de l’espace comme une grande tache de lumière en raison des nombreuses zones résidentielles et des routes illuminées. Cela a certainement diminué et notre Parc y aura contribué. Le reste de la Belgique finira par suivre notre exemple, au profit de certaines bestioles nocturnes ... et de notre porte-monnaie !

Robert Vermeersch et Gerd Vermont

Plus de version papier du Krantje!

Nous arrêtons désormais la version papier du ‘Krantje’. Après une publication dans le dernier ‘Krantje’ de 2022 concernant l’abonnement au journal imprimé, nous n’avons finalement reçu que 4 paiements. Plus le nombre est petit, plus l’impression est coûteuse. Avec seulement 4 abonnements à 6 €, on ne peut vraiment plus assumer les frais d’impression, les couvertures et l’affranchissement : cela coûte beaucoup plus cher!

C’est pourquoi vous ne pourrez lire le journal que numériquement, mais de trois manières : via les versions PDF ou magazine à feuilleter ou encore en lisant les articles séparément selon les références de notre newsletter. Merci pour votre compréhension.

Algemeen

Samen zorgen voor een proper Park

Er was een tijd toen ons afval werd gestort in natuurgebieden, of verbrand in open lucht. In die tijd gooiden we in ons Park alles ongesorteerd in groene afvalcontainers. We gooiden toen kostbare grondstoffen weg of zorgden voor onnodige luchtverontreiniging en CO₂-uitstoot.

De overheid verplicht ons terecht om ons afval te sorteren om deze zoveel mogelijk te hergebruiken. Om reden van een gezondere leefomgeving nu en in de toekomst. Niet of slecht sorteren kost ons geld, ook in ons Park. Ongesorteerd afval, zoals gele zaken met glazen flessen erin, neemt de ophaalendienst van De Haan terecht niet mee.

Hopeloze toestand

In het voorbije hoogseizoen liep de situatie in onze afvalchalet volledig uit de hand. Vele zakken werden niet meer opgehaald. Dozen met glazen flessen bleven staan. De chalet geraakte op momenten zo overvol dat het ordentelijk plaatsen van zakken en papier niet meer mogelijk was. De toestand werd ook meer en meer onhygiënisch. Hoe is het zover kunnen komen en wat is de oplossing?

Op verschillende manier heeft het bestuur en ook de redactie van dit

Krantje de afgelopen jaren opgeroepen om het afval ordentelijk te sorteren. Zowel binnen als buiten de afvalchalet brachten vrijwilligers info aan om te wijzen op de afvalregels. De eigenaars werden aangespoord om aan hun huurders de nodige zakken en informatie hierover te bezorgen. Daarnaast liet het bestuur de vroegere kleinere afvalbakken in het Park verdwijnen en kwamen er nieuwe hon-

Travailler ensemble pour assurer un Parc plus propre

Il fut un temps où nos déchets étaient déversés dans des réserves naturelles ou brûlés à l'air libre. A cette époque, nous jetions tout sans rien trier dans les conteneurs de déchets répartis dans notre parc. Nous avons ainsi jeté des matières premières coûteuses et provoqué une pollution de l'air et des émissions de CO₂ inutiles.

Le gouvernement nous oblige à trier nos déchets afin de les réutiliser au maximum afin de retrouver un cadre de vie plus sain maintenant et à l'avenir. Ne pas trier ou mal trier nous coûte de l'argent, même dans notre parc. Le service de collecte de De Haan, à juste titre, ne prend pas les déchets non triés, tels que, par exemple, les sacs jaunes contenant des bouteilles en verre.

Situation désespérée !

Au cours du dernier été, la situation du chalet à ordures est devenue complètement incontrôlable.

Beaucoup de sacs n'étaient plus ramassés, des cartons de bouteilles en verre restaient là ... parfois, le chalet était tellement encombré qu'il n'était plus possible d'y poser correctement les sacs et les papiers. La situation devenait également réellement insalubre ! Comment en est-on arrivé là et quelle est la solution ?

Ces dernières années, le conseil d'administration

et la rédaction de ce journal ont appelé au tri ordonné des déchets. Tant à l'intérieur qu'à l'extérieur du chalet à ordures ; des bénévoles ont fourni des informations pour rappeler les règles en matière de déchets. Les propriétaires ont été invités à fournir à leurs locataires les sacs nécessaires et les informations utiles à ce sujet. De plus, le conseil a retiré les anciennes petites poubelles du parc et de



Verkoopadressen waar je de verschillende afvalzakken kan verkrijgen. / Adresses où se procurer ces différents sacs poubelles

denpoepbakken. In de Violierenlaan tegenover Iris kwam op vraag van het bestuur een openbare glascontainer.

Ondanks al deze initiatieven volgen sommige eigenaars en huurders de afvalregels niet op. Ze gebruiken allerhande plastic zakjes met ongesorteerd afval zoals glas of plaatsen glazen flessen in de chalet. Een en ander bleef onder controle zolang een vrijwilliger uit het Park voor de nodige opruiming en het onderhoud zorgde. Hiervoor was er niet altijd waardering tot zelfs kritiek zodat deze afhaakte. De nieuwe syndicus stelde een firma aan voor het in orde houden van de chalet.

Half werk

Deze firma deed maar half werk. De glazen flessen werden niet meer uit de afvalzakken gehaald zodat deze ongesorteerde zakken niet meer opgehaald werden. De chalet begon meer en meer te vervuilen. Op de laatste RME (Raad van mede-eigenaars) in oktober stelde het bestuur voor om een bijkomende glascontainer te plaatsen zowel

nouvelles poubelles pour déjections canines ont été installées. A la demande du conseil de gérance, un conteneur à verres a été installé dans la Violierenlaan, en face d'Iris.

Malgré toutes ces initiatives, certains propriétaires et locataires ne respectent pas les règles de tri des déchets. Ils utilisent toutes sortes de sacs avec des déchets non triés ou placent des bouteilles en verre pêle-mêle dans le chalet. Les choses sont restées sous contrôle tant qu'un bénévole du Parc s'est occupé du nettoyage et de l'entretien nécessaires. Son travail peu reconnu, voire même critiqué pour cela, il a abandonné. Le syndic a désigné une entreprise pour entretenir le chalet.

Travail bâclé ...

Cette entreprise n'a réalisé ce travail qu'à moitié. Les bouteilles en verre n'étaient plus retirées des sacs poubelles, de sorte que ces sacs non triés n'étaient plus collectés. Le chalet commençait à devenir de plus en plus sale. Lors RME (conseil des copropriétaires) d'octobre, le conseil de gérance a proposé de placer deux bacs à verres supplémen-

Al méér dan **30** succesvolle verkopen in Park Atlantis!

Uw eigendom ook **verkopen** ?



- ✓ Correcte waardebeoordeling
- ✓ Volledige dossiersamenstelling
- ✓ Individueel marketingplan
- ✓ Professioneel beeldmateriaal
- ✓ Maximale publiciteit
- ✓ Groot aantal zoekende klanten
- ✓ Transparante tekoopstelling

Contacteer mij voor **vrijblijvend advies**

Gratis waardebeoordeling!

Uw contactpersoon, **Jasmijn Pauwels** 050 42 30 30 - 0471 840 107 - jasmijn@immoclevers.be

Algemeen

aan Dahlia als aan ALHO. Dit heeft een positief gevolg want de glascontainers zijn na een maand al voor een derde gevuld.

Gezien de blijvende ontevredenheid over de aangestelde firma keek het bestuur uit naar andere oplossingen zoals afzonderlijke containers al of niet ondergronds voor ook ongesorteerd afval. Hier staat wel een groot kostenplaatje tegenover. Uiteindelijk werd een vrijwilliger bereid gevonden om intussen terug de verantwoordelijkheid op zich te nemen voor het constant opvolgen en onderhouden van de afvalchalet. De aangestelde firma werd aan de deur gezet.

Definitieve oplossing

Nogal wat vrijwilligers en mede-eigenaars waren bereid tot een grondige opkuis van de chalet met het egaliseren van een stuk vloer en een vernieuwde inrichting van de chalet. Ze deden vele verplaatsingen naar het containerpark en kuisten alle smurrie op. Voortaan haalt een vrijwillige mede-eigenaar terug flessen uit de gele zakken maar het zijn er al veel minder. De RME kijkt samen met de syndicus uit naar een duurzame, professionele en betaalbare oplossing. Ook aan de inzet van vrijwilligers zijn er immers grenzen, ook al is de toestand in de afvalchalet intussen fel verbeterd.

Uit respect voor al deze inspanningen van bestuursleden en andere vrijwilligers wil het Krantje nogmaals een oproep doen. ***Laat ons als eigenaars samen een inspanning doen om te sorteren en het glas naar de glascontainer te brengen. Als we verhuren dan lichten we de huurders in over de afvalregels, de plaats van de afvalchalet en de glascontainers. We bezorgen hen vooral de nodige afvalzakken.*** Deze zakken zijn te verkrijgen bij de plaatselijke handelaars zoals De Mispel (Vosseslag nr 72), bij de verhuurkantoren en de infokantoren. ***Tot slot brengen we afval, dat niet in de afvalchalet hoort, naar het recyclagepark. We vermijden zo een sluitstort in bergingen of in de parkomgeving.***

Meer informatie hierover staat op onze website 'Parkatlantis.today' onder 'info' zoals de Welkomstbrochure en beknopte teksten voor eigenaars en huurders in verschillende talen.

Samen gaan we voor een proper Park. Uit respect voor het milieu en voor onze vrijwilligers.

Robert Vermeersch

taires, un à Dahlia, l'autre près d'ALHO. Cela a un effet positif car ces conteneurs à verres étaient déjà remplis après vingt jours.

Devant l'insatisfaction persistante vis-à-vis de l'entreprise mandatée, la direction a recherché d'autres solutions telles que des conteneurs séparés, enterrés ou non, pour les déchets triés ou non. Toutefois, cela aurait un coût important. Finalement, **le** volontaire s'est dit prêt à de nouveau assumer la responsabilité de la surveillance et de l'entretien constants du chalet à ordures. L'entreprise désignée a été congédiée.

Solution définitive

De nombreux copropriétaires bénévoles ont accepté de nettoyer le chalet en profondeur, de niveler une partie du sol et de remettre à neuf le chalet. Ils ont fait de nombreux voyages au parc à conteneurs et nettoyé toute la crasse. Désormais, un copropriétaire volontaire récupérera les bouteilles des sacs jaunes même s'il y en a déjà moins. En collaboration avec le syndic, le RME est à la recherche d'une solution durable, professionnelle à un coût abordable car il y a aussi des limites au recours à des bénévoles, même si, grâce à eux, la situation dans le chalet s'est considérablement améliorée depuis qu'ils interviennent !

Par respect pour tous ces efforts des membres du conseil de gérance et des autres bénévoles, le "Krantje" aimerait lancer un appel pressant : ***En tant que propriétaires, efforçons-nous tous de trier nos déchets et de déposer les verres dans les conteneurs ad-hoc. Lors de la mise en location, informons nos locataires des règles de tri des déchets, de l'emplacement du chalet et des conteneurs à verres et procurons leur les sacs poubelles nécessaires.*** Ils sont disponibles auprès des commerçants locaux tels que De Mispel (Vosseslag n° 72), des agences de location et des offices du tourisme. ***Enfin, emmenons nos déchets encombrants et autres électros au parc de recyclage. Nous éviterons ainsi les dépôts indésirables dans les caves et aux alentours des résidences.***

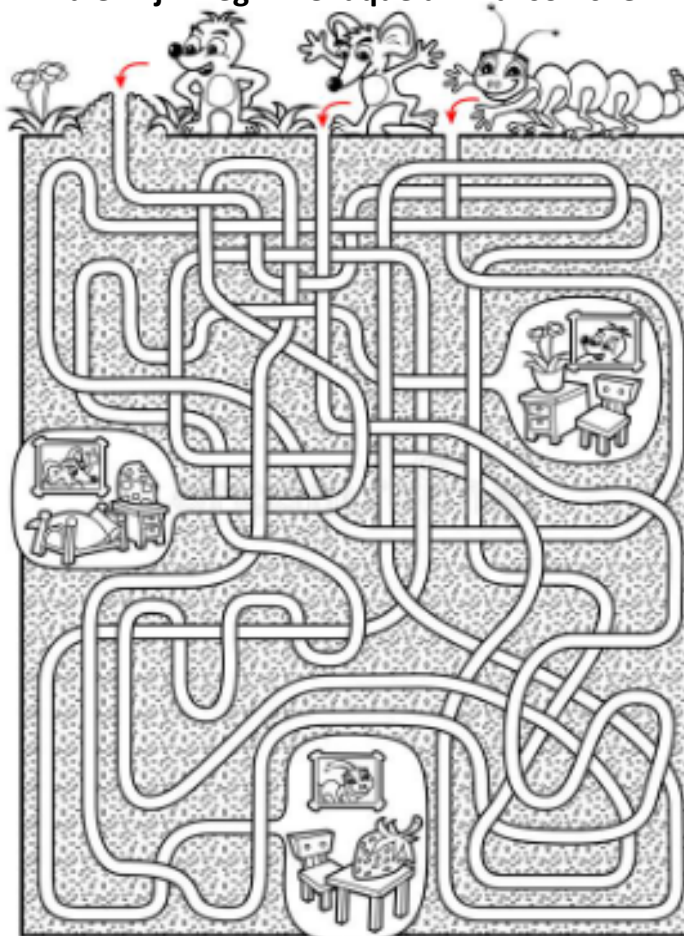
Vous trouverez plus d'informations à ce sujet sur notre site Web "Parkatlantis.today" sous la rubrique "info" ainsi que dans la "Brochure de bienvenue" qui propose, en différentes langues, des textes concis pour les propriétaires et les locataires.

Ensemble, engageons-nous pour un parc plus propre, par respect pour nos bénévoles et pour notre environnement ! **Robert Vermeersch**

Sudoku

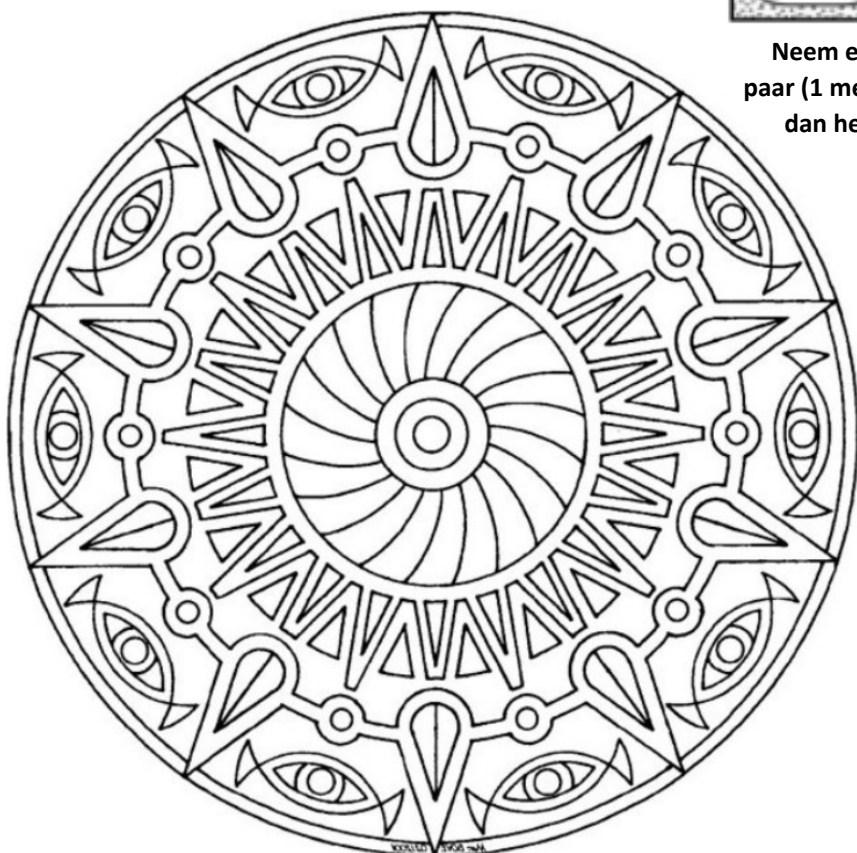
			5	9			8
3			1			2	
					3	4	
6				3	4		7
		8			6		
4		9	8				3
	7	5					
	6			2			1
1			6	8			

Elk dier zijn weg ... Chaque animal son chemin.

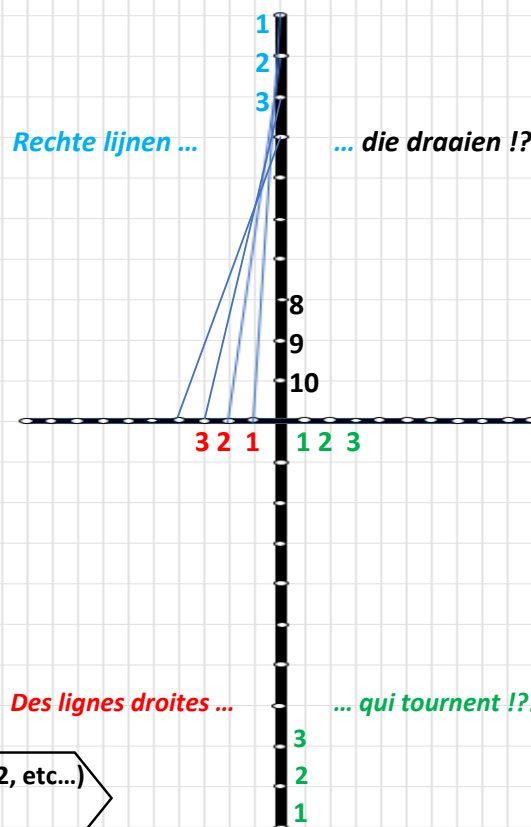


Prends tes crayons et colorie !

Neem je potloden en kleur !



Neem een lat en een potlood en verbind de punten per paar (1 met 1, 2 met 2, enz...) Begin met het blauwe deel en dan het rode, het groene en eindelijk het zwarte hier beneden.



Prends une latte et un crayon et joins les points par paires (1 avec 1, 2 avec 2, etc...) Commence par la zone bleue, puis la rouge, la verte et enfin la zone noire.

Strand in bloei - of hoe de strandbloemen groeien aan onze kust

Vlaanderen heeft vorig jaar de strandbloemen aan onze kust erkend als immaterieel erfgoed, ondermeer omdat de papieren strandbloemenwinkeltjes op onze stranden een unieke, Belgische traditie zijn.

Je ziet het tegenwoordig opnieuw meer en meer, kinderen die hun mooi gemaakte, kleurige papieren strandbloemen etaleren om ze te verkopen in ruil voor schelpen.

Hoe die traditie is ontstaan, dat is onduidelijk. Het gebruik zou al sinds het interbellum van generatie op generatie worden doorgegeven en kreeg door het massatoerisme aan zee een boost. De knutseltechnieken en materialen, crêpepapier, houten stokjes en metaaldraad, bleven tot nu toe zo goed als ongewijzigd.

Het brengt tijdens de zomermaanden heel wat kinderen samen. Het zorgt voor contact tussen kinderen en vakantiegangers uit binnen- en buitenland.

De erfgoedcel Kusterfgoed heeft ook een zeer mooi "Krantje" gemaakt over alle aspecten van deze traditie met veel info over de geschiedenis ervan maar ook hoe je zo'n bloemen maakt (voor wie het zou verleerd zijn ...) en hoe je zo een winkeltje en handeltje moet opzetten met veel praktische tips. Je kan het nu ook op onze website downloaden. (enkel in het Nederlands beschikbaar)

Klik hier en je gaat naar de volledige folder

Op de website van de erfgoedcel Kusterfgoed kan je veel info vinden: <https://kusterfgoed.be/wat/projecten/strand-bloei-online/#buitenland> of klik hier.

Echt een aanrader bij slecht weer

Francis Lafosse (Iris)

STRAND IN BLOEI

OF HOE DE STRANDBLOEMEN GROEIEN AAN ONZE KUST

EEN KLEURRIJKE, LEVENDIGE TRADITIE



Elk jaar opnieuw gebeurt er op het strand de zomermaanden iets heel bijzonders. Eens verschijnen er, uit het niets, talloze strandbloemenkraampjes. Hun koopwaar? Zelfgemaakte strandbloemen van papier. De winkeltjes steevast kinderen. Zij schakelen hun ouders of grootouders in om bloemen in allerlei kleuren te knutselen en maken het klaar. Trots en vol verwachting stellen ze hun werken uit. Wie wat schelpen heeft, kan dit ruilen voor bloemen. Dit ruilproces gebeurt al heel lang. Dat maakt het tot waardevol cultureel erfgoed van de kust. Het strandbloemenwinkeltje wordt van generatie op generatie doorgegeven en het verbindt toeristen met bewoners van de kust.

Met Strand in bloei richt Kusterfgoed de aandacht op deze populaire traditie. Het is immers een fascinerend ritueel dat we willen koesteren en doorgeven. Strandbloemen maken en verkopen is een unieke, levende Belgische vakantietraditie die teruggaat tot het interbellum en nog steeds door veel mensen gedragen wordt. Toch is het niet makkelijk om de historische wortels en evolutie van deze praktijk te vatten. Want het is immaterieel erfgoed, erfgoed dat je niet kunt vastnemen. Dat komt omdat het vooral in de hoofden en handen van mensen leeft. Bovendien is het ook weinig gedocumenteerd, gezien gewoontes en afspraken onder kinderen onderling bepalend zijn. Op hun beurt geven ze hun kennis en kunde later door aan hun kinderen. Interessant detail: elke kustgemeente heeft ook nog eens een eigen strandbloemen-etiquette. Om al die redenen

is dit onderzoeksproject naar strandbloemen vooral gebaseerd op herinneringen, verhalen en sprekende beelden.

HET IS IMMATERIEEL
ERFGOED, HET LEEFT
IN DE HOOFDEN
EN HANDEN VAN
MENSEN

In deze krant nemen we je mee langs de verschillende luiken van het project Strand in bloei. Om te beginnen, graven we in de geschiedenis van het gebruik van de papieren bloemen en strandbloemenkraampjes. Daarbij komen zowel het

vervaardigen van de bloemen als het schelpengeld. Bovendien nemen we een kijkje over de landschapsgang van na of de strandbloemen ook elders geïmporteerd of verkocht worden.

Heel wat van de verhalen zijn herinneringen die je hebt van je vaders en moeders. Ze werden tijdens verteld. In de dagen in ontmoeting met de en woonzorgcentra in Blankenberge gesproken. We organiseerden in de gemeenten van ons veld gebied workshops om bloemen maken. In de theken verschenen de bloemenvelden. Iedereen met ons delen via de kusterfgoed.be en de #strandinbloei. Een van deze prachtige foto's je verderop in dit krantje. Wat je nu in de hand houdt is het sluitstuk van het project Strand in bloei.

BLOEI

AN AAN ONZE KUST



E,
TIE

rand tijdens
onders. Op-
alloze bloe-
elfgemaakte
nkeliërs zijn
n ouders en
rlei vormen
et kraampje
llen ze hun
an die ruilen
rt al decen-
rol cultureel
oemenspel
doorgege-
t bewoners

n de bloemen,
menkraampjes
geld aan bod.
nen we een
ds grenzen en
le strandbloei
gemaakt en
t.

e verhalen en
e je hier leest,
vertelnamid-
oetingscentra
entra in Mid-
nde, De Haan
e gesprokkeld.
en in de vier
ons werkings-
ops strand-
t. In de biblio-
nen papieren
Iedereen kon
r oude foto's
ria de website
n de hashtag
Een aantal
ige foto's kun
it krantje be-
u in handen
tstuk van het
a bloei.



Plage en fleurs ... ou comment les fleurs de plage poussent sur notre côte

L'année dernière, la Flandre a reconnu les fleurs de plage sur notre côte comme patrimoine immatériel, en partie parce que les petits magasins de fleurs en papier y sont une tradition belge unique.

Ces derniers temps, on voit à nouveau de plus en plus des enfants exhibant leurs magnifiques fleurs de plage en papier coloré pour les vendre en échange de coquillages.

On ne sait trop comment cette tradition est née. Cette coutume se serait transmise de générations en générations depuis l'entre-deux-guerres et aurait été dynamisée par le tourisme de masse en bord de mer. Les techniques et les matériaux de fabrication, papier crépon, bâtonnets et fil de fer, sont restés pratiquement inchangés depuis lors.

Cela rassemble beaucoup d'enfants pendant les mois d'été et engendre des contacts entre les enfants et les vacanciers belges et étrangers.

La cellule "Patrimoine du Littoral" a édité elle aussi un très joli "Krantje" sur tous les aspects de cette tradition, beaucoup d'informations historiques mais aussi comment réaliser de telles fleurs (pour qui auraient oublié...). On y trouve aussi de nombreux conseils pratiques pour ouvrir une telle boutique et créer une petite entreprise !

Vous pouvez maintenant le télécharger sur notre site Web ou cliquer ici pour accéder à cette publication (uniquement disponible en néerlandais).

Vous trouverez aussi de nombreuses informations sur le site de la "Cellule Patrimoine du Littoral" (<https://kusterfgoed.be/wat/projecten/strandbloei-online/#buitenland>) ou en cliquant ici.

Fortement recommandé par mauvais temps ... !

Francis Lafosse (Iris)

Opname VRT-serie “Juliet” in het Park

Op maandag 3 oktober zijn de opnames gestart van de nieuwe fictiereeks “Juliet”. Op maandag 28 november is men dan naar ons Park gekomen, meer bepaald naar Iris op de 5^{de} verdieping. Om aldaar gedurende de hele dag opnames te doen.

Charlotte De Bruyne vertolkt de hoofdrol van Juliet, een politie-inspecteur die omwille van persoonlijke redenen vanuit Brussel terugkeert naar de Vlaamse kust, waar ze opgroeide.

Naast Charlotte bestaat de cast uit een mix van gevestigd en opkomend talent, waaronder Nabil Mallat, Fania Sorel, Maarten Ketels, Mil Sinaeve en Charlotte Vandermeersch.

Na de dood van haar vader verlaat onderzoeker Juliet Dumon de stad Brussel en keert ze terug naar De Haan. Daar gaat ze tijdelijk aan de slag bij de plaatselijke recherche en zoekt ze intussen naar een pleeggezin voor haar tienermeisje Chloë. Terwijl Juliet zich op haar nieuwe baan stort, wordt ze geconfronteerd met haar onverwerkte schuldgevoelens bij de dood van haar moeder en haar eigen ambigue gevoelens tegenover het moederschap. Maar toch groeit ze steeds dichterbij haar nichtje toe.

Juliet is bedacht door thrillerauteur Hilde Vandermeeren en Roel Mondelaers en geschreven door Rik D’hiet, Roel Mondelaers, Tyche Beyens, Wouter Van Haver en Michel Sabbe. De reeks wordt geregisseerd door Anke Blondé (Red light). Voor Hilde Vandermeeren, die meerdere succesvolle

Au Parc, enregistrement de la série “Juliet” de la VRT

Lundi 3 octobre, les enregistrements de la nouvelle série de fiction “Juliet” ont commencé. Le lundi 28 novembre, ils sont venus au Parc Atlantis, plus précisément au 5^e étage d’Iris pour y faire divers enregistrements tout au long de la journée.

Charlotte De Bruyne joue le rôle principal de Juliet, une inspectrice de police qui, pour des raisons personnelles, revient de Bruxelles sur la côte flamande, où elle a grandi.

A côté de Charlotte, le casting se compose d’un mélange de talents établis et émergents, dont Nabil Mallat, Fania Sorel, Maarten

Ketels, Mil Sinaeve et Charlotte Vandermeersch.

Après la mort de son père, la détective Juliet Dumon quitte la ville de Bruxelles et retourne à De Haan. Elle y commence temporairement à travailler pour le détective local et simultanément, elle cherche un foyer d’accueil pour Chloé, sa nièce adolescente. Alors que Juliet se lance dans son nouveau travail, elle est confrontée à sa présumée culpabilité face à la mort de sa mère et à ses propres sentiments ambigus par rapport à la maternité. Pourtant, elle se rapproche de plus en plus de sa nièce.

“Juliet” a été imaginé par l’auteur de thrillers Hilde Vandermeeren et Roel Mondelaers et écrite par Rik D’hiet, Roel Mondelaers, Tyche Beyens, Wouter Van Haver et Michel Sabbe. La série est réalisée par Anke Blondé (Red light). Pour Hilde Vandermeeren, qui a écrit plusieurs romans poli-



Foto: Ilias Van Bambost

misdadromans schreef, is dit het eerste televisieproject waaraan ze meewerkt.

De opnames van Juliet vinden plaats in onder andere De Haan, Nieuwpoort, Zeebrugge, Heist, Oostende en andere locaties aan de Vlaamse kust.

Eyeworks produceert deze reeks in coproductie met Warner Bros Duitsland voor Eén en ZDF (Duitsland). De reeks zal te zien zijn in België en Duitsland, en heeft ook reeds een internationale distributeur aan boord voor wereldwijde verkoop.

ciers à succès, il s'agit de son premier projet télévisé.

Les enregistrements de "Juliet" ont lieu à De Haan (y compris dans notre Parc), à Nieuwpoort, Zeebrugge, Heist, Ostende et d'autres endroits sur la côte flamande.

Eyeworks produit cette série en coproduction avec Warner Bros Allemagne pour Eén et ZDF (Allemagne). La série sera diffusée en Belgique et en Allemagne et compte déjà un distributeur international pour les ventes mondiales.



Een klein stukje interview met Charlotte De Bruyne in het Nieuwsblad

Gezonde zeelucht

Werken aan de kust heeft voor Charlotte net dat ietsje meer. "Hoe leuk is het om de gezonde zeelucht op te snuiven terwijl je werkt". Ik ben hier ooit eens geweest voor een weekendje, maar dit ervaar ik totaal anders. Ik hou ook wel van de mensen hier. Zo kwam ik in contact met een politieagente uit De Haan die in Oostende woont. Zij heeft me geholpen om me beter in mijn rol in te leven. Want je kent die jobs wel van op de televisie, maar er is ook nog zo iets als de realiteit." Volgens de Gentse actrice moeten we niet het genre Chantal verwachten.(jro)

Un extrait d'interview de Charlotte De Bruyne par "Het Nieuwsblad"

Air marin sain

Pour Charlotte, travailler sur la côte a un petit quelque chose en plus. "Comme il est agréable de respirer l'air sain de la mer pendant que tu travailles". Je suis une fois venue ici pour un week-end, mais je vis cela complètement différemment. J'aime aussi les gens d'ici. C'est ainsi que je suis entrée en contact avec une policière de De Haan qui habite à Ostende. Elle m'a aidé à mieux comprendre mon rôle. Parce que vous connaissez ces emplois à la télévision, mais il n'y a rien de telle que la réalité ! Selon l'actrice gantoise, il ne faut pas s'attendre au genre "Chantal". (jro)

Interview eigenaars appartement Iris

- Hoe kom je ertoe om je appartement ter beschikking te stellen aan de opname ploeg?

Ann (46 jaar): in de zomer werden we door hen gecontacteerd. Of we ons appartement voor 1 dag ter beschikking wilden stellen voor de opname van een nieuwe serie. Omdat de opnamedag in november gepland was, vormde dit voor ons geen probleem. Dan zijn we er zelf namelijk niet. We konden daarbij rekenen op de hulp van Andy en Saskia (buren op Park Atlantis) om de sleutel van ons appartementje te overhandigen, anders was het niet mogelijk geweest. Dus: waarom niet? We helpen de opnameploeg en zo komt ons mooi park bij een breder publiek onder de aandacht.

- Wat je ervan vindt dat je appartement nu op TV komt?

Lester (10 jaar): Ik vind dat mega cool. Ik kijk graag naar Klopjacht en De Mol en ik denk dat ik die politieserie ook leuk ga vinden. We gaan er met ons gezin naar kijken. Wanneer ons appartementje dan op TV komt, ga ik toch eens heel hard roepen van blijdschap. Het gaat gek zijn om iets herkenbaar te zien op TV. Ik kijk er al naar uit.

Interview des propriétaires de l'appartement Iris

- Comment en êtes-vous arrivée à mettre votre appartement à la disposition de l'équipe d'enregistrement ?

Ann (46 ans) : En été, il nous ont contacté pour savoir si nous voulions mettre notre appartement à leur disposition pendant un jour pour l'enregistrement d'une nouvelle série. Comme la journée d'enregistrement était prévue en novembre, cela ne nous a pas posé de problème, à ce moment nous n'y résidons pas. Nous pouvions compter sur l'aide d'Andy et Saskia (voisins au Park Atlantis) pour remettre la clé de notre appartement, sans quoi ce n'aurait pas été possible. Alors pourquoi pas? Nous aidons l'équipe d'enregistrement et nous attirons l'attention d'un plus large public sur notre Parc !

- Que pensez-vous du fait que votre appartement va passer à la télévision ?

Lester (10 ans) : Je pense que c'est super cool. J'aime regarder "Klopjacht en De Mol" et je pense que je vais aussi aimer cette série policière. Nous allons la regarder en famille. Quand notre appartement passera à la télé, je vais certainement crier de joie. Ça va être fou de voir à la TV quelque chose de connu. J'ai hâte d'y être.



Zicht op een opname fragment op de parking IrMi. - Foto: Jan B.

Een vraaggesprek met S. Dewulf

Een vraaggesprek met Soetkin Dewulf, freelance location manager voor de serie. Het verliep vlot, maar naderhand kreeg ik nog een smsje dat bepaalde info niet mocht gepubliceerd worden. Dit na een uurtje wachten om mijn vragen te kunnen stellen.

- **Zijn deze beelden enkel voor 1 aflevering, of werd er voor meerdere opgenomen?**

De hoofdnames zijn voor één van de eerste afleveringen, maar het komt ook nog eens terug in één van de volgende afleveringen. Het is wel een belangrijke locatie in het verloop van de serie, maar we doen hier natuurlijk maar een halve draaidag.

- **Vanaf wordt de serie uitgezonden?**

Een antwoord op gekregen, maar later een smsje dat het niet mag gepubliceerd worden. Dus ik weet het maar ik mag het niet aan jullie vertellen. Er wordt nog tot begin februari gefilmd. Dan moet er nog bewerkt en gemonteerd worden. Dus nog heel wat te doen.

- **Je bent Freelance location manager, ga je ons Park nog voor andere projecten proberen te gebruiken?**

Ja we vinden dit wel een mooie locatie. Dit is een heel mooi gebouw (Iris). Vanaf december ga ik terug scouten voor 'Onder Vuur', dat zich vooral afspeelt in voornamelijk Oostende, naar locaties. We willen dus zeker nog terugkomen, in welke hoedanigheid en voor welke serie dat weet ik nog niet.

- **Eyworks heeft nu ook "Thuis" onder zijn vleugels. Gaat men daar als men naar de kust gaat, ook altijd naar Park Atlantis gaan?**

Wel dat was ook nieuws voor mij toen ik je vragen zag. Ik ben freelancer, dus ik kan daar niet op antwoorden.

■ **Bedankt Soetkin.**

Jan B.

Entretien avec S. Dewulf

Entretien avec Soetkin Dewulf, régisseur indépendant de la série. Tout s'est bien passé, mais j'ai ensuite reçu un SMS indiquant que certaines informations ne pouvaient pas être publiées. Ceci après une heure d'attente avant de pouvoir poser des questions.

- **Ces images ne sont-elles que pour un épisode, ou seront-elles enregistrées pour plusieurs ?**

Les plans principaux sont pour l'un des premiers épisodes, mais il reviendra également dans l'un des épisodes suivants. C'est un lieu important dans le déroulement de la série, mais bien sûr nous ne faisons ici qu'une demi-journée de tournage.

- **A partir de quand la série sera-t-elle diffusée ?**

J'ai reçu une réponse, mais plus tard un sms me demandait de n'en rien dire donc ... je sais mais je ne peux pas le divulguer ! Le tournage se poursuivra jusqu'à début février. Ensuite, il doit encore être travaillé et monté. Il y a donc encore beaucoup à faire.

- **Vous êtes régisseur indépendant, allez-vous essayer d'utiliser notre Parc pour d'autres projets ?**

Oui, nous pensons que c'est un bel endroit. C'est un très bel immeuble (Iris). A partir de décembre, je serai à nouveau à la recherche de lieux pour 'Under Fire', qui se déroule principalement à Ostende. Donc on a vraiment envie de revenir, à quel titre et pour quelle série, je ne sais pas encore.

- **Eyworks a maintenant aussi la série flamande "Thuis" sous son aile. Lorsqu'ils viendront à la côte, viendront-ils là, encore toujours au Park Atlantis ?**

Eh bien, c'était une nouvelle pour moi aussi quand j'ai vu vos questions. Je suis une indépendante donc je ne saurais pas répondre à cela.

■ **Merci Soetkin.**

Jan B.

Algemeen

De nieuwe verkeerscirculatie: eerste ervaringen

Op de Algemene Vergadering (AV) van maart 2022 kozen de eigenaars voor een proefproject voor de duur van één jaar met een andere verkeerscirculatie. De badgelezer aan **Park●** zou verplaatst worden dichterbij de slagboom. Op die manier verdwijnt de gevaarlijke situatie tussen inrijdend verkeer aan de linkerkant met de badgelezer en het verkeer komend vanaf Dahlia. Een eenrichtingsverkeer naast de tennis zou een ander conflict oplossen. Dit tussen het binnenrijdend verkeer aan de slagboom en het tegemoetkomend verkeer vanuit IrMi dat te laat kon gezien worden.

Om dit mogelijk te maken diende een slagboom geplaatst aan de afvalchallet zodat de auto's vanuit IrMi hier kunnen buiten rijden. De uitvoering van de beslissing op 26 maart 2022 van de AV nam geruime tijd in beslag en pas in november werd gestart met de plaatsing van de nieuwe slagboom. Intussen was de plaatsing al begonnen van nieuwe en vernieuwde verkeersborden. De grijze doeken over sommige borden kunnen weg zodra de nieuwe slagboom en de verplaatste badgelezer in orde zijn.

Proefdraaien

Eind november is het dan eindelijk zover: de nieuwe slagboom is geplaatst maar de oude poort staat er nog. Het proefdraaien kan nog niet beginnen. Nochtans wordt het hoog tijd want op de AV van maart 2023 zou de gewijzigde verkeerscirculatie geëvalueerd worden. We veronderstellen dat in de loop van december 2022 hiervoor alles in orde gebracht wordt. Welke eerste ervaringen verwachten we dan?

Le nouveau plan de circulation: premiers tour d'essai

Lors de l'Assemblée Générale (AG) de mars 2022, les propriétaires ont opté pour mettre à l'essai durant un an, un projet de circulation différente. Le lecteur de badge de **Park●** serait rapproché de la barrière ; de cette façon, la situation dangereuse entre le trafic entrant par la gauche avec le lecteur de badge et le trafic venant de Dahlia disparaît. Une rue à sens unique le long du tennis résoudrait un autre conflit entre le trafic entrant dans le Parc et le trafic d'IrMi venant en sens inverse qui pouvait être vu trop tard.

Pour rendre cela possible, une seconde barrière a été placée au niveau du chalet à ordures afin que les voitures de l'IrMi puissent y sortir directement. La mise en œuvre de la décision du 26 mars 2022 de l'AG a pris

pas mal de temps et ce n'est qu'en novembre que l'installation de la nouvelle barrière a commencé. Entre-temps, des panneaux de signalisation neufs ou rénovés étaient déjà placés et les étoffes grises recouvrant certains d'entre eux ont été retirées dès que la nouvelle barrière et le lecteur de badge ont été mis en service.

Essais !

Fin novembre, le moment est enfin venu : la nouvelle barrière a été installée mais l'ancienne porte est toujours là. La période de test ne peut donc pas encore démarrer. Cependant, il est plus que temps car la circulation modifiée sera évaluée lors de l'AG de mars 2023. Nous supposons qu'au **cours du mois de décembre 2022**, tout sera mis en ordre pour cela. Quelles premières expériences attendons-nous ?



We verwachten een positieve evaluatie. Weg is dan onze angst bij het badgen als we toekomen op het Park. We zijn op ons gemak bij het binnenrijden langsheen de tennis zonder tegenliggers. Voorzichtigheid blijft geboden want achter de hoek kunnen nog altijd voetgangers en fietsers opduiken. Niet voor niets geldt op het Park een snelheidsbeperking tot 20 km/u. Voor de bewoners van Dahlia betekent de situatie aan de badgelezer tegenover Parkpunt een verbetering.

Voor ALHO is er nu de bijkomende mogelijkheid om buiten te rijden aan de afvalchalet. Zo is dit makkelijker te combineren met het deponeren van het afval. Het buitenrijden vanuit IrMi gebeurt nu eenvoudiger. Voorzichtig nemen we het rondpunt aan de afvalchalet en de slagboom opent zich automatisch. Eens voorbij de slagboom rijden we voorzichtig de Violierenlaan op. Toch is hier goed uitkijken naar het verkeer dat van links of rechts komt want de zichtbaarheid is niet optimaal. We slaan hier altijd rechts af. Op die manier geven we op de smalle Violierenlaan richting Driftweg alle plaats aan voetgangers en fietsers.

Een eerste, veiliger stap

Zullen ook de eigenaars op de volgende AV dit proefproject al na enkele maanden met meerderheid positief waarderen? Als dit het geval is, dan kan de wegenis en de verlichting herbekeken worden. Sommige stukken weg vragen om een nieuwe laag asfalt. Een lichtplan voor de straatverlichting in het Park is in opmaak en kan in de volgende jaren gefinaliseerd worden als de nieuwe verkeerscirculatie vastligt. Er kan daarbij rekening gehouden worden met de inplanting van nieuwe speeltuigen, met de bestemming van de groene strook tussen **Park●** en Dahlia en de verbetering van sommige wandelpaden.

Met de nieuwe verkeerscirculatie is het werk nog niet af. Belangrijk is wel dat we voortaan zonder stress het Park zullen binnenrijden want zonder vrees voor (bijna) ongevallen. Maar veilig rijden blijft de boodschap aan een voldoende lage snelheid. De snelheidsremmers helpen ons daarbij naast de zorg voor onze grote en kleine, spelende, wandelende of fietsende bewoners.

Hou het veilig!

Robert Vermeersch

Nous espérons une évaluation positive. Finie la peur au moment de 'badger' en arrivant au Parc ! Nous sommes à l'aise le long du tennis sans trafic venant en sens inverse. La prudence y est tout de même de mise car les piétons et les cyclistes peuvent encore apparaître après le virage. Ce n'est pas pour rien que la vitesse est limitée à 20 km/h partout dans le Parc. Pour les résidents de Dahlia, la localisation du lecteur de badges près de Park● est une amélioration évidente.

Pour ALHO, il est maintenant possible de quitter le Parc via le chalet à ordures ; cela évite de faire demi-tour après avoir déposé les déchets. Sortir d'IrMi est maintenant plus facile et moins risqué. Prudemment nous prenons le rond-point au niveau du chalet à ordures et la barrière s'ouvre automatiquement. Une fois passé la barrière, nous empruntons la Violierenlaan non sans faire attention au trafic venant de gauche comme de droite, car la visibilité n'est pas optimale. Sur la très étroite « Violierenlaan », en direction de la Driftweg, nous restons sur notre droite afin de laisser un maximum d'espace aux piétons et aux cyclistes.

Un premier pas vers plus de sécurité

Lors de la prochaine AG, les propriétaires apprécieront-ils aussi positivement ce projet après quelques mois d'essai ? Si tel est le cas, les chemins et l'éclairage pourraient être revus en conséquence ; certains tronçons, par exemple, nécessitent une nouvelle couche d'asphalte. Un plan lumière pour l'éclairage public du Parc est en cours d'élaboration et pourra être finalisé dans les années à venir, une fois la nouvelle circulation mise en place. L'installation de nouveaux équipements de jeux, la destination de la zone verte entre **Park●** et Dahlia et l'amélioration de certains sentiers de balades peuvent être pris en compte.

Avec cette nouvelle circulation, tout n'est pas encore gagné ; Il est important que plus que jamais, nous roulions dans le Parc sans stress mais une conduite prudente à vitesse réduite reste le message que tous nous devons entendre. Les ralentisseurs nous y aident mais c'est surtout la sécurité de nos enfants, des cyclistes et des piétons qui doit nous motiver !

Sécurité doit être notre maître-mot !

Robert Vermeersch

Algemeen

Kamperen (hier bij ons ...) aan de kust

Onderstaande foto geeft goed de ontstaansgeschiedenis van ons vakantiepark weer.

Zoals op zoveel plaatsen, zeker na WOII, begon het bij vele mensen te kriebelen om “naar buiten” te trekken. De kust is dan natuurlijk een van de eerste aantrekkingspolen.

Dat gebeurde ook op de oude boerderij “**Torenhof**”, waar er al snel een soort camping kwam (we citeren hier uit de Brochure: “**Een kleine geschiedenis van een groot domein.**” <https://www.parkatlantis.today/geschiedenis-historique>.

De ziekenbond en ziekenzorgkassen werden opgericht en mede door de invoering van de betaalde vakanties voor de arbeiders (1936) was er nood aan verblijfsvoorzieningen aan de kust. .

In 1948 voorziet de regering kredieten voor de oprichting van vakantie dorpen.

*Het **Torenhof** werd omgebouwd tot camping, met kantine, was- en slaapgelegenheden in tenten opgesteld rond het woonhuis. De eerste gasten waren kampeerdere, deels met zelfgemaakte tenten of tenten uit leger-depots. Ze kwamen met de trein, tram of met bussen.*

Uiteindelijk werd het “Torenhof” het grootste vakantiecentrum uit de hele omgeving. Later omgevtoerd tot het vakantiecentrum De Blekkaard, en nog iets later met de iconische gebouwen van de Super Blekkaard, wat nu nog Iris en Mimosa is.

De hele geschiedenis van een piepklein kampeerterrein met enkele tenten tot een mooi vakantiepark, wat het ondanks alle transformaties hier nog steeds is, gaan we hier niet herschrijven. Daarvoor kan je altijd de Brochure eens herlezen.

Ons Park is wel een mooi voorbeeld van de evolutie die het kamperen aan de kust (en in de rest van het land) heeft doorgemaakt. En overigens ook nog een van de weinige plaatsen waar er nog wat van

Camper (ici chez nous...) sur la côte

La photo ci-dessous montre clairement l’histoire de notre parc de vacances.



Comme dans tant d’endroits, surtout après la seconde guerre mondiale, beaucoup de gens ont eu envie de “changer d’air”. La côte était bien sûr l’un des premiers pôles d’attraction.

Cela s’est également produit à l’ancienne ferme “Torenhof”, où une sorte de camping a bientôt été érigé ... (nous citons ici la Brochure :

“Petite histoire d’un grand domaine” <https://www.parkatlantis.today/geschiedenis-historique>.

Les fédérations mutuellistes et les caisses d’assurance maladie ont été créés et, en partie en raison de l’introduction des congés payés pour les travailleurs (1936), il y avait un besoin de logements sur la côte. .

En 1948, le gouvernement a prévu des fonds pour la création de villages de vacances.

Le Torenhof a été aménagé en camping, avec cantine, laverie et couchages dans des tentes disposées autour de la maison. Les premiers invités étaient des campeurs, certains avec des tentes faites maison ou des tentes prêtées par l’armée. Ils venaient en train, en tram ou en bus.

Finalement, le “Torenhof” est devenu le plus grand centre de vacances de toute la région. Plus tard transformé en centre de vacances “De Blekkaard”, et un peu plus tard avec les bâtiments emblématiques du “Super Blekkaard”, qui aujourd’hui sont Iris et Mimosa.

Nous n’allons pas réécrire ici toute l’histoire d’un petit camping de quelques tentes devenu un beau parc de vacances, qui est toujours là malgré toutes les transformations. Vous pouvez toujours relire la brochure pour cela.

Notre parc est un bon exemple de l’évolution qu’a connue le camping sur la côte (et dans le reste du pays) et accessoirement aussi, l’un des rares endroits où il reste encore quelque chose. Oui, nous

overgebleven is. Ja, we mogen fier zijn dat we dit stukje erfgoed nog mee in stand helpen houden!

De “Erfgoedcel Kusterfgoed” ⁽¹⁾ maakte een zeer mooie brochure waar je de verhalen van kamperen, recreatie in al zijn vormen mooi kan lezen en volgen. Vanaf het wildkamperen met het kleinste tentje in de duinen, over de opkomst van de stacaravanparken tot de rijdende villa’s die men soms ook “mobilhome” noemt.

Wie die ganse evolutie niet zelf heeft meegemaakt zal met lezen van die brochure grote ogen trekken, voor wie dat zelf nog heeft kunnen beleven zal het misschien een nostalgisch terugblikken zijn om uiteindelijk te concluderen dat we hier “goed” zitten op dit stukje erfgoed dat wij **Park Atlantis** noemen.

Een echte aanrader: **download hier de Brochure “Camping Kust”** <https://www.parkatlantis.today/vroeger-en-nu-jadis-et-maintenant>

Francis Lafosse (Iris)

⁽¹⁾ Wat is de “Erfgoedcel Kusterfgoed” De gemeenten Middelkerke, Oostende, Bredene, De Haan en Blankenberge sloegen de handen ineen voor de oprichting van de erfgoedcel om het erfgoed in deze gemeenten te beschermen en te promoten. <https://kusterfgoed.be>

pouvons être fiers de contribuer à la préservation de ce patrimoine !

La “**Erfgoedcel Kusterfgoed**” (Cellule Patrimoine du Littoral) ⁽¹⁾ a réalisé une très belle brochure où l’on peut lire et suivre des récits du camping et des loisirs sous toutes ses formes.

Du camping sauvage sous une minuscule tente dans les dunes, en passant par l’essor des parcs de mobil-homes, jusqu’à ces “**villas ambulantes**” appelées parfois “motor-homes” ou “camping-car”.

Ceux qui n’ont pas vécu eux-mêmes toute cette évolution seront émerveillés à la lecture de cette brochure ; pour ceux qui ont pu en faire l’expérience eux-mêmes, ce sera peut-être un regard nostalgique en arrière pour finalement conclure que nous sommes “bien” ici sur ce morceau de patrimoine que nous avons appelé “Atlantis Park” !

Un bon conseil : **téléchargez la brochure “Camping Kust” ici.** <https://www.parkatlantis.today/vroeger-en-nu-jadis-et-maintenant>

Francis Lafosse (Iris)

⁽¹⁾ Qu’est-ce que la “**Erfgoedcel Kusterfgoed**” Les communes de Middelkerke, Ostende, Bredene, De Haan et Blankenberge se sont associées pour mettre en place la cellule patrimoine afin de protéger et promouvoir le patrimoine de ces communes. <https://kusterfgoed.be>

Nico Schapdryver
Schilder- en Decoratiewerken

nico.schapdryver@gmail.com

0496/ 200 709

Algemeen

Vuurtoren van Oostende

De vuurtoren van Oostende heeft altijd de letter “O” in morsecode uitgezonden (**— — —**).

Sinds een paar maanden is dit niet meer het geval!

Wat is er gebeurd ?

Sinds de restauratie is het niet langer een “O” maar een “Z” (**— — • •**) die door de vuurtoren wordt uitgestraald ! Is het een versleten of verplaatste lens die de oorzaak is van dit defect???



Le phare d'Ostende

Depuis toujours, le phare d'Ostende émet la lettre “O” en morse (**— — —**).

Toutefois, depuis quelques mois déjà, ce n'est plus vraiment le cas !

Que s'est-il passé ?

Depuis sa restauration, ce n'est plus un “O” mais bien un “Z” (**— — • •**) qui est émis par le phare ! Est-ce une lentille cassée ou déplacée qui est à l'origine de ce défaut ???