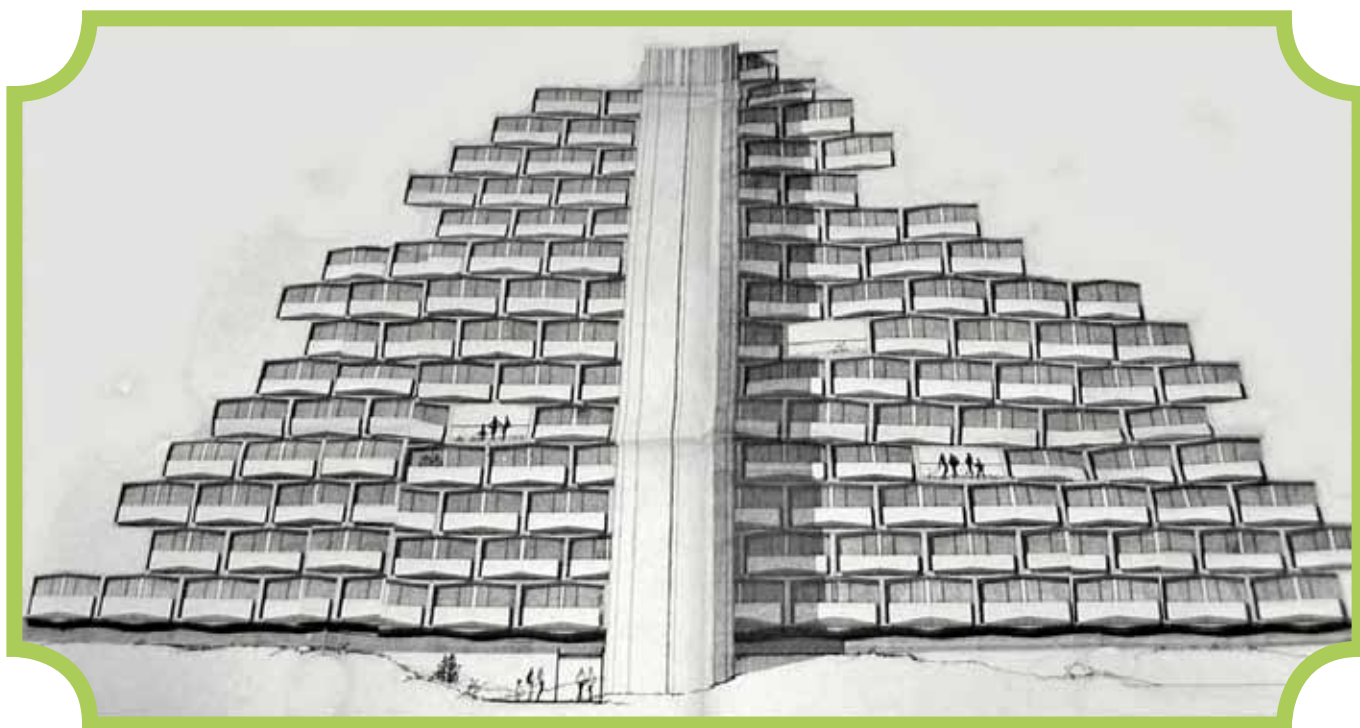


Krantje

Jaargang 2 nummer 4



December 2013, januari, februari, maart 2014



krantjeatlantis@hotmail.com
www.krantjeparkatlantis.be
Layout: Jaba

Samengesteld door/ Rédigé par: Ludwina,
Claire, Nicole, Simon en Jean-Marc

Verantwoordelijke uitgever/ Éditeur responsable: Ludwina Vanhassel
Leuvensesteenweg 4A, 3080 Tervuren

Inhoud

Editorial	3
Infovergadering/Réunion d'information	4
Winterfestijn/ Festin Hivernal	5
Nu of nooit! / Maintenant ou jamais!.....	6-7
Jongerenpagina / Page des jeunes	8
Orchidee/Hyacint uitgevoerde werken.....	9
Agenda	10
Enquête.....	12

**Wij wensen jullie een kerst vol vrede
en een jaar zonder verdriet of tegenslag.
Mogen de dagen, weken, maanden
gevuld zijn met liefde en een lach.**

**Nous vous souhaitons une fête de Noël
emplie de joie et une nouvelle année
sans peine ou contretemps.**

**Puissent les jours, semaines et mois être
comblés d'amour et de rires.**

Beste mede-eigenaars,

Voor we met allerlei zwaarwichtige mededelingen van start gaan willen we iedereen zeker heel prettige en fijne feestdagen toewensen en we hopen jullie veel tegen te komen in ons Park, want dat wil zeggen dat we veel mooi weer gaan hebben.

Zoals je op de voorpagina misschien opgemerkt hebt, is dit een Krantje voor vier maanden. Dit uit besparingsoverwegingen, momenteel kost een Krantje 2,85 € per Krantje/per eigenaar. Door het Krantje nu voor een maand langer te maken valt de verzendingskost weg, omdat het vanaf dan mee kan met de driemaandelijke opvraging van de syndicus. En van dan af is de kostprijs van het Krantje nog slechts 1,70 €.

Het gevolg van die ingreep is wel dat je in 2014 slechts 3 Krantjes zult krijgen, wat een besparing, hé. Vanaf 2015 worden het er dan terug 4.

Volgend Krantje zullen we ook met een nieuwe frisse lay-out werken, die de leesbaarheid ten goede moet komen.

Op pagina 12 vind je een enquête in verband met het Krantje, graag zouden we hierop zoveel mogelijk respons willen krijgen. Volgens ons is zulke enquête enkel geloofwaardig als we minstens 1/3de antwoorden krijgen, of 100 formulieren. Als je de enquête ingevuld hebt zijn er twee mogelijkheden, ofwel scan je ze in en mail deze door naar het gekende mailadres krantjeatlantis@hotmail.com, ofwel stuur je ze met de post op naar het adres, dat je onderaan de enquête vind.

In het Park is sinds het verschijnen van ons vorig Krantje ook al het een en ander gebeurd, de bergingen van Orchidee/Hyacint zijn langs de buitenkanten volledig vernieuwd met pvc ramen. De werken aan de nieuwe parking op de oude boerderij naast Orchidee moeten normaal ook beëindigd zijn. In de shop zou nog een vals plafond gestoken moeten zijn. Als we daar alle werken die vroeger dit jaar al gebeurd zijn bij optellen zijn we volgens mij op de goede weg. En last but not least wordt vanaf januari begonnen met de renovatie van de Iris en de Mimosa.

De redactie

P.S. Wil je iets plaatsen in het krantje van april, hou er dan rekening mee dat de deadline 5 maart 2014 is.

Chers copropriétaires,

Avant d'aborder toutes sortes de communications "pédantes", nous voudrions certainement souhaiter à chacun de joyeuses fêtes et espérons vous croiser dans notre Parc car cela supposerait que nous aurons beaucoup de bon temps !

Comme vous l'avez peut-être remarqué en première page, ce journal couvre une période de quatre mois parmesured'économies. Actuellement, un "Krantje" revient à 2,85€. En retardant sa parution d'un mois, nous ferons l'économie des frais de port car il sera expédié avec la demande trimestrielle d'avance de fonds que vous adresse le syndic. Le prix de revient du journal sera ainsi ramené à 1,70 €.

Il en résulte que vous ne recevrez que 3 Krantjes en 2014 (quelle économie) mais à nouveau 4 dès 2015, avec les demandes d'avances.

La prochaine édition connaîtra aussi une nouvelle mise en page qui en rendra la lecture plus aisée.

Page 12, vous trouverez une enquête à propos de notre "Krantje"; nous souhaiterions recevoir le plus de réponses possibles. Selon moi, une telle enquête n'est crédible que si nous recevons au moins 1/3 de réponses, soit, dans notre cas, 100 formulaires. Lorsque vous aurez répondu à cette enquête, vous aurez deux possibilités: soit vous scannez le formulaire et le "mailez" à krantjeatlantis@hotmail.com, soit vous l'expédiez par poste à l'adresse précisée au bas du formulaire.

Depuis notre dernière édition, il s'est passé pas mal de choses au parc : l'extérieur des locaux de stockage de Orchidée & Hyacint a été complètement rénové par la pose de nouveaux châssis en PVC, le parking de l'ancienne ferme est terminé et la pose d'un faux plafond dans le Shop est en cours de réalisation . . .

"Last but not least", dès janvier commenceront les travaux de rénovation d'Iris & Mimosa. Avec tous les travaux qui ont été réalisés ces deux dernières années, je crois pouvoir dire que nous sommes sur la bonne voie.

La rédaction

P.S. Si vous voulez faire publier un article ou un dessin dans le Krantje, la date limite est le 5 mars 2014

Infovergadering

De infovergadering werkgroep op 9 november 2013 was een bijeenkomst in de in de shop met het doel de mede-eigenaars te informeren over het reilen en zeilen in ons park.

Er werd met veel belangstelling geluisterd bij het opsommen van de vele werken die de voorbije maanden gerealiseerd werden, zowel in het park als in de residenties.

De lijst met alle werken die werden aangevat en afgewerkt in 2013 vind je op onze website.

Sinds de geboorte in 2010 van de werkgroep zijn er al heel wat werken gedaan, ook heb ik de vraag gekregen deze infovergadering 2x per jaar te doen, eenmaal in het voorjaar en eenmaal in het najaar, en heb bij deze dan ook toegezegd.

Tijdens deze infovergadering is er ook geluisterd naar klachten en suggesties van verschillende eigenaars uit verschillende residenties.

Na afloop werd er nog druk nagepraat naast koffie en zelfgemaakte cake.

Tijdens deze bijeenkomst werd ik bijgestaan door enkele leden van de werkgroep, mijn dank hiervoor aan Marc, Jean-Marc, Bob, Claire en ook natuurlijk aan de mensen die zich de voorbije jaren meestal belangloos ingezet hebben voor verschillende klusjes in het park.

Ludwina (voorzitter werkgroep)

Réunion d'information

La réunion d'information organisée au shop, le 9 novembre dernier par le groupe de travail, avait pour but d'informer les copropriétaires quant à la vie du Parc tout au long de cette année.

C'est avec intérêt que les participants ont écouté l'énumération des travaux réalisés dans le parc et les diverses résidences durant ces derniers mois, notamment :

Vous trouverez la liste des travaux réalisés en 2013 sur notre site web.

Beaucoup de travaux déjà ont été réalisés depuis la naissance du groupe de travail, c'est pourquoi il m'a été demandé d'organiser une réunion d'information deux fois l'an, en avant et après saison. Cette réunion en est la concrétisation.

Cette rencontre fut aussi l'occasion d'entendre les plaintes et suggestions de certains propriétaires de diverses résidences.

La discussion s'est prolongée autour d'une bonne tasse de café et d'un cake "fabrication maison" !

Pendant cette réunion, j'ai été assistée par quelques membres du groupe de travail. Je remercie Marc, Bob, Jean-Marc, Claire mais aussi toutes ces personnes qui se sont investies durant ces dernières années dans toutes sortes de petits boulots pour le plus grand bien de notre Parc.

Ludwina (présidente du groupe de travail)

Blokvergaderingen / Assemblées des résidences

8 februari 2014	Hyacint-Orchidee	10.00u./h - 11.30 u./h.
	Accacia-Lotus	11.30 u./h. - 13.00u./h.
	Dahlia	14 u./h. - 15,30 u./h.
	Iris/Mimosa (zaal Lispanne)	16 u./h.

Heb je suggesties, geef ze door aan je bestuur. / Transmettez vos suggestions aux représentants de votre immeuble.

Algemene vergadering / Assemblée générale

29 maart 2014 Zeepreventorium De Haan 14 u./h.

Heb je suggesties, geef ze door aan je bestuur. / Transmettez vos suggestions aux représentants de votre immeuble.

Winterfestijn

Voor de 2e maal werd er een wintermaaltijd gereserveerd, ditmaal was er keuze uit 3 soorten stoemp (prei, wortel en boerenkool) met worsten, koteletten en spek, daarna koffie en dessert.

Tijdens de maaltijd werd er gezellig gepraat.

De eerste hongerige waren er reeds voor 12.00u en de laatste gingen tevreden en voldaan weg rond 18.00u met de vraag dit volgend jaar zeker op nieuw te doen,

Natuurlijk antwoorde onze kok (Ludwina)

Wil je meer foto's zien dan onderstaande ga dan naar onze website (www.krantjeparkatlantis.be) waar alle foto's op staan.



Festin Hivernal

Pour la deuxième fois au parc, un repas hivernal fut proposé avec un choix de trois potées (ndlr: une tripotée) aux poireaux, aux carottes et au chou frisé, avec des saucisses, des côtelettes et du lard, le tout suivi d'un dessert et de café.

C'était l'occasion d'avoir des discussions "sympa" et conviviales.

Les premiers "affamés" étaient là à 12 heures pile et les derniers quittaient les lieux heureux et "le ventre plein" vers 18 heures, non sans demander si on remettrait le couvert l'année prochaine ?

La réponse du chef ne se fit pas attendre: "Evidemment!"

Vous souhaitez voir plus de photos ? Rendez-vous alors sur notre site web:

www.krantjeparkatlantis.be



Nu of nooit!

De gebouwen Iris en Mimosa zijn een ontwerp van de Luikse architect Marcel J. Jaminon in opdracht van de socialistische arbeidersbeweging: “De ware vrienden” die als bedoeling had om de gewone werkmans een vakantie aan zee te gunnen, tegen een betaalbare prijs. Inderdaad, waarom niet iedereen mee laten profiteren van de “Golden sixties”?

In feite bestond het eerste ontwerp (1966) uit slechts één gebouw dat zeer sterk lijkt op deze die we vandaag kennen (zie de foto op de voorpagina), maar dat veel massiever was, daar het 126 appartementen telde, verdeeld over 15 verdiepingen (gelijkvloers + 14).

Waarschijnlijk werd de dienst stedenbouwkundige vergunningen van de gemeente Klemskerke, afgeschrikt door de overdimensionering van het volume, door zijn “brutalisme”.*

De bouwvergunning voor dit ene ontwerp werd klaarblijkelijk geweigerd, want in 1974, waren het twee gebouwen, Iris en Mimosa die werden opgetrokken.

Twee gebouwen van ieder 9 verdiepingen (glvl + 8), verbonden door lokalen bestemd voor animatie, bergingen, sanitair, een keuken en een groot restaurant verdeeld over twee verdiepingen. Al deze lokalen zijn vandaag verworpen tot wat wij, onze “kelders” noemen.

Sindsdien heeft ons park diverse petroleum en andere crisissen moeten doorstaan en is het versnipperd geraakt. Iris en Mimosa zijn, net als de andere residenties, overgegaan van één hoofd eigenaar naar meer dan 130 verschillende eigenaars met alle moeilijkheden die een mede-eigendom met zich meebrengt: traagheid van beslissing, meningsverschillen over het beheer tot algehele desinteresse.

Op die manier leidde een lange periode van verwaarlozing tot een langzame aftakeling van het park en minachting voor zijn gebouwen.

Sinds een jaar of drie waait er een nieuwe hoopgevende wind door het Park en zijn bestuur. Werkgroepen zagen het daglicht, een nieuwe syndicus werd aangesteld en eindelijk ontstond er een hechte constructieve samenwerking tussen de verkozenen van Iris en Mimosa, ondersteund en geholpen door de regelmatig samenkomende werkgroepen; de groep IrMi was geboren.

Vandaag (beter laat dan nooit) staat de trein op de rails. Nadat we het verslag van de experts hebben bestudeerd, het lastenboek, opgesteld door het stu-

Maintenant ou jamais !

Les résidences Iris et Mimosa sont l'œuvre de l'architecte liégeois Marcel J. Jaminon, commandité par les “Amis de la jeunesse travailleuse socialiste” dont l'objectif était d'offrir à tout un chacun des vacances à la mer pour un prix abordable. Pourquoi, en effet, les “golden sixties” n'auraient-elles pas profité à tous ?

En réalité, en 1966, un premier projet ne proposait qu'un seul immeuble semblable à ceux que nous connaissons (voir photo en couverture) mais, il est vrai, plus massif puisqu'il comptait pas moins de 126 appartements répartis sur 15 niveaux (rez+14)! Sans doute les services de l'urbanisme de la commune de Klemskerke auront-ils été effrayés par ce volume surdimensionné, par son “brutalisme(*)” ... ? Le permis de construire tel quel aura vraisemblablement été refusé puisqu'en 1974, ce sont les deux bâtisses, Iris et Mimosa, qui ont été érigées : deux résidences de 9 niveaux (rez+8) séparées par des locaux d'animation, des réserves, des sanitaires, une cuisine et un grand restaurant répartis sur deux niveaux. Tous ces locaux sont devenus ce que nous appelons aujourd'hui “nos caves”.

Depuis lors, notre parc a dû traverser les diverses crises pétrolières et autres et s'est morcelé. Iris et Mimosa sont, comme les autres résidences, passées des mains d'un propriétaire unique dans celles de 130 copropriétaires avec les difficultés de (co)gestion que cela implique : lenteur de réaction, disparité des intérêts des uns et des autres, voire même désintérêt ... toujours est-il qu'une trop longue période de laisser-aller a favorisé la lente dégradation de nos résidences et, par le fait même, leur dépréciation.

Depuis 2 ou 3 ans, un vent d'espoir souffle sur le Parc et ses administrateurs. Des groupes de travail ont vu le jour, un nouveau syndic a été désigné et enfin, une **réelle concertation constructive** entre les comités élus des résidences Iris & Mimosa est favorisée par les **réunions de travail régulières et programmées** de leurs membres; le groupe IrMi est né. Aujourd'hui (mieux vaut tard que jamais), le train est en marche. Après avoir étudié le travail des experts, analysé le cahier des charges rédigé par le bureau d'étude et comparé les offres des entreprises, le conseil de gérance d'IrMi, secondé par le syndic, est heureux d'avoir donné le feu vert à l'entreprise Batsleer qui dès le 6 janvier prochain, procèdera aux travaux de la première

diebureau, geanalyseerd en de diverse offertes van de aannemers hebben vergeleken, heeft het bestuur van IrMi, bijgestaan door de syndicus, het licht op groen gezet voor de onderneming Batsleer, om vanaf 6 januari volgend jaar, over te gaan tot de renovatiewerken van de 1^{ste} fase van Iris en Mimosa. En dit binnen het door de A.V. gestemde budget .

Belangrijke en prijzige werken met als hoofddoel de schadelijke gevolgen van betonrot te herstellen en te stoppen, de verschillende problemen met water infiltratie op te lossen en het water dat via de balkons nu naar het gebouw toevloeit, weg van het gebouw te leiden,..... en dit zonder te raken aan het originele aspect, ontwerp van Marcel J.Jaminon, eenvoudig en puur van lijn, een architectonisch bouwwerk, uniek aan onze Belgische kust. Onder andere om deze reden maar ook om ons voorlopig aan het vooropgestelde budget te kunnen houden, zal de gefumeerde beglazing niet vervangen worden (behalve deze die stuk zijn). Gevolg van een algehele vervanging van het glas zou namelijk inhouden dat we de nieuwe normen moeten toepassen, te weten, de plaatsing van hoger glas en de verhoging van de betonnen balustrade met daar bovenop een aluminium balustrade van 20cm hoog.

Behalve een meer kost van € 200.000 (voor de 2 gevels) zouden deze wijzigingen een verraad betekenen aan de geest en de verhoudingen van het gebouw zoals bedoeld door de architect.

De aannemer van dienst heeft zich geëngageerd om de renovatie van de westelijke gevel (richting Oostende) ten laatste op 28 juni te beëindigen.

De renovatie van de twee torens, de achtergevels en de kelders zal aangepakt worden in de drie opeenvolgende jaren met de bedoeling om in juni 2017 voltooid te zijn.

Als uitsmijter voor de opsomming van de voorbije, huidige en toekomstige gebeurtenissen van onze residenties, wil ik graag naar het devies van het aannemersbedrijf Batsleer verwijzen, wat volgens mij iets zegt over de toekomst van IrMi .

Nu... is voor altijd.

Het brutalisme is een stroming binnen de architectuur ontstaan uit het modernisme (Le Corbusier & Ludwig Mies van der Rohe, bij ons bekend van de periode tussen de expo 58 en het einde van de jaren 70. Kenmerkend voor de stijl zijn blok-achtige, geometrische en herhalende vormen. Vaak worden de texturen van hout gebruikt om het materiaal te vormen dat meestal ruw, onversierd brut beton is.

phase de rénovation des deux immeubles et cela dans le cadre budgétaire décidé par notre dernière assemblée générale.

Des travaux d'envergure et coûteux dont le but premier est de stopper la "maladie du béton" et en réparer les dégâts, résoudre les nombreux problèmes d'infiltrations d'eau, évacuer hors de nos murs les eaux stagnant sur nos balcons, ... et cela sans modifier l'aspect d'origine imaginé par Marcel J.Jamin, des lignes simples et pures, un ensemble architectural unique sur la côte belge. C'est pour cette même raison mais aussi dans l'optique de s'en tenir au budget initial, que les vitres fumées ne seront pas remplacées (quelques vitres brisées exceptées). En effet, les remplacer systématiquement impliquait l'application de nouvelles normes, à savoir rehausser les rambardes de 20 cm. en posant des vitres plus hautes et en surmontant les murets de béton d'une tubulure en aluminium. Hormis un surcout de plus de 200'000 € pour les façades est et ouest, ces modifications auraient "trahi" l'esprit que l'architecte avait insufflé à son oeuvre.

L'entrepreneur en charge de la rénovation s'est engagé à terminer la rénovation des façades ouest (côté Ostende) le 28 juin au plus tard. La rénovation des deux tours, des façades est et des "caves" sera réalisée au cours des trois années suivantes pour se terminer en juin 2017.

Pour cloturer ce bref compte-rendu des événements passés, présents et futur de nos résidences, je ne peux m'empêcher de reprendre ici la devise de l'entreprise Batsleer qui me semble de bonne augure quant à l'avenir d'IrMi :

Maintenant... pour toujours !

Le brutalisme est un mouvement architectural connu chez nous entre l'expo 58 et la fin des années 70, il prône l'esthétique et la structure du matériau brut comme le béton. Au rationalisme abstrait et idéal de l'avant-guerre, ses adeptes préféraient un nouveau fonctionnalisme qui se caractérisait, entre autre, par cette impression de superposition de volumes plus ou moins semblables agencés de diverses manières. Le Corbusier & Ludwig Mies van der Rohe font partie de cette école.

Jongerenpagina

Dankzij de zusjes *Camille* en *Axelle* (O107) hebben we deze pagina mooi gevuld, de volgende keer is het misschien aan jou. Stuur ons voor **5 maart 2014** een tekstje of een tekening. / Cette page est joliment présentée grâce aux soeurs *Camille* en *Axelle* (O107). Ce sera peut-être ton tour dans la prochaine édition. Envoie nous un texte ou un dessin pour le **5 mars 2014** prochain.



Vernieuwde bergingen

Van half september tot een groot eind in de maand oktober heeft men met de vernieuwing van de bergingen bezig geweest. Dit geeft nu aan de twee residenties een heel grote meerwaarde. Maar het belangrijkste is dat we nu een mooi uitzicht hebben, en dit zeker voor de bewoners van de residentie Orchidee wanneer zij in volle zomer naar de vernieuwde gevel kunnen kijken. Om dit werk volledig af te werken, zullen we voor volgend jaar een nieuwe offerte aanvragen voor de zes kleine ramen en de tussen balken ook te bekleden met pvc. Dan is het vernieuwende effect volledig. Voor diegene die wat foto's willen bekijken, je vindt ze op onze website, onder de hoofding Orchidee/Hyacinth.

In de loop van 2014 zal dan het dak en de lift aangepakt worden, daar zal het zichtbare effect niet zo groot van zijn, maar het zijn wel noodzakelijke werken die moeten gebeuren.

Trappenhof

In onze beide residenties zijn de trappen hallen reeds geschilderd. In de Orchidee is ze volledig afgewerkt en daar durven we vragen om het nodige respect te hebben voor de gedane werken, in maart zijn we begonnen met schilderwerken om alles af te werken eind april, na de grote vakantie hebben we de lift bijgewerkt en de trap vanaf gelijkvloers tot de eerste verdieping. Toen we in oktober terug naar ons appartement kwamen moesten we constateren dat de lift andermaal beschadigd was aan de binnenkant. We hebben het nogmaals bijgewerkt, maar jullie moeten wel beseffen dat wij niet telkenmale naar zee komen om schilderwerken te doen. Daarom graag **respect voor het onbezoldigde geleverde werk van de mede-eigenaars**.

Wat betreft Hyacinth moet er nog wel wat gebeuren en is men in de vakantie ook niet erg respectvol met de werken omgegaan. Dus twee vragen "**meer respect**" en aan diegene die tijd hebben de handen nog eens mee uit de mouwen te steken, zodat ook deze trappenhof het Park mee aangenaam maakt. Contact opnemen met May-Britt op volgend mailadres: maybrittvanhoecke@hotmail.com.

En voor de twee residenties ook nog eens de vraag om je ramen en deuren eens na te zien en indien zij niet meer mooi zijn er dan eens een laagje verf (Levis Ambiance lac satin parelwit nr. 22) op te geven dit komt het uitzicht van de totale residentie ten goede

**De besturen van Orchidee / Hyacinth
Nicole, Marita en Jan / May-Britt, André en Jean**

Rangements rénovés

De la mi-septembre jusqu'à fin octobre, on a procédé à la rénovation des locaux de rangement. Cela donne aux deux résidences une grosse plus-value. Mais le plus important est que la vue sur ces deux façades est nettement plus jolie et certainement pour les occupants de la résidence Orchidée lorsqu'en été, ils regarderont vers la façade rénovée. L'année prochaine, pour parachever complètement ce travail, nous demanderons une nouvelle offre pour remplacer les six petites fenêtres et pour aussi couvrir de pvc l'espace entre les poutres. Les effets de la rénovation seront alors complets. Pour ceux qui souhaitent voir quelques photos, ils les trouveront sur le site web sous l'onglet Orchidee/Hyacinth.

Dans le courant de 2014, ce sera le tour du toit et de l'ascenseur. Ce sera moins visible mais ce sont des travaux qui doivent se faire.

Les cages d'escaliers.

Les travaux de peinture des cages d'escaliers des deux résidences sont en cours ou, comme à Orchidée, déjà terminés. Nous vous demandons donc de respecter ce travail réalisé. Nous avons commencé ces travaux en mars pour les terminer en avril. Après les grandes vacances, nous avons dû rafraîchir le lift et les escaliers du rez-de-chaussée au premier étage. Lorsque nous sommes revenus dans notre appartement en octobre, nous n'avons pu que constater que l'intérieur de l'ascenseur était à nouveau abîmé. Nous avons à nouveau réparé les dégâts mais vous devinez aisément que nous ne venons pas à la mer pour chaque fois nous adonner à des travaux de peinture ! C'est pourquoi **nous souhaitons ardemment que chacun ait du respect pour le travail réalisé par des copropriétaires**.

En ce qui concerne Hyacinth, le travail n'est pas terminé mais ce qui avait déjà été réalisé n'a pas non plus été respecté durant les vacances ! Nous formulons dès lors deux demandes: plus de respect et, pour ceux qui le peuvent, un coup de pouce pour parachever le travail pour que la cage d'escaliers rafraîchie participe aussi à rendre notre Parc plus agréable. Prendre contact avec May-Britt à l'adresse suivante: maybrittvanhoecke@hotmail.com

Enfin, pour les deux résidences, chacun est invité à contrôler portes et fenêtres et y remettre une couche de peinture si nécessaire (Levis Ambiance lac satin parelwit n°22); le coup d'oeil sur l'ensemble des résidences n'en sera que plus beau !

**Le conseil d'Orchidee & Hyacinth
Nicole, Marita en Jan / May-Britt, André et Jean**

Sylvesterparty

31 december / décembre 2013

19.00 u./h. - 25 €

Aperitief *Apéritif*

Diner *Dîner*

2 consumpties *2 consommations*

om 24.00 u. bubbels *à minuit: le moussoux*

Inschrijven kan tot 20/12/2013.
Inscriptions jusqu'au 20/12/2013.

Ludwina: daniel.vanhassel@telenet.be
0486/87.65.97

claire0303@telenet.be 0497/04.04.90

Betalen ter plaatse a.u.b. //
payer sur place s.v.p.



Wens je te adverteren

Stuur dan een mail
met je gegevens naar
krantjeatlantis@hotmail.com

1/4 pag. - 25 €

1/2 pag. - 50 €

1/1 pag. - 100 €

Nieuwjaarsdrink Le verre du nouvel an

11 januari / janvier 2014

14.00 - 16.00 u./h.

Inschrijven kan tot
Inscriptions jusqu'au
04/01/2014.

Ludwina:

daniel.vanhassel@telenet.be
0486/87.65.97

Claire:

claire0303@telenet.be
0497/04.04.90

Pasen/Pâques

20 april/avril 2014

Ontbijt/Petit déjeuner

(koeken, croissants, pistolets, warme
choco, koffie) - 5 €

Start van 9.00 tot 10.30 u.
Einde 11.30 u.

Bezoek van de "Paashaas"

Inschrijven kan tot / Inscriptions jusqu'au
05/04/2014.

Ludwina: daniel.vanhassel@telenet.be
0486/87.65.97

Claire: claire0303@telenet.be
0497/04.04.90

Versmarkt 't Hoefijzerke

Mezenlaan (zijweg Vosseslag)

Open van 7.00 tot 20.00 u.
Tijdens de schoolvakanties

Op werkdagen van 7.00 tot 13.00 u.

Van Pasen tot 15 september

Speciaal zelfbereid brood en gebak
Fijne vleeswaren en kazen
Kip en ribbetjes aan 't spit
Vers verpakt vlees
Dagverse groenten en fruit
Alle voedingswaren en kuisproducten
Franse wijnen - Belegde broodjes

Nieuw: elke dag heerlijke verse soep

Nieuw: vers sinaasappelsap

Wassalon Miele



Slagerij De Westslagers

wekelijks op uw markt:

Maandag: Klemskerke (De Haan)

Dinsdag: Roeselare

Woensdag: Brugge (op de markt)

Donderdag: -

Vrijdag: Jabbeke

Zaterdag: Brugge
(op t'zand)

Zondag: Brugge
(veemarkt)

De Westslagers

Oostendestraat 282, 8820 Torhout

Tel: 050/21.13.17 - FAX: 050/22.27.03

info@belbi.com

Specialiteiten: Belgisch biggenvlees

www.biggenvlees.be



Zitdagen park
(Pieterjan Deprez):

maandag en vrijdag
lundi et vendredi

9-11 u.

***Bij problemen enkel contact
opnemen met de syndicus,
nooit rechtstreeks met de leveranciers***

***En cas de problèmes, prendre contact
avec le syndic uniquement,
jamais avec les fournisseurs de services.***

Tel.: 059/31.20.31 pieterjan.deprez@agem.be

Fax: 059/30.29.05 syndicus@agem.be

GSM (Pieterjan): 0472/18.05.82



Tuinaanleg

bvba

Dewyse Kurt

uit sympathie

Enquête

Om relevant te zijn zouden we minstens 100 formulieren moeten terug krijgen, dus aarzel niet en neem een pen en vul in.

Pour que cette enquête soit significative, nous devrions recevoir au moins une centaine de formulaires en retour. N'hésitez pas et prenez la plume !

1.Naam / Nom:

2.Appartement Park:

3.Email:

4.Gezinsleden / Membres de la famille:

5.Nederlandstalig

Francophone

6.Ben je tevreden over het krantje in het algemeen / Êtes-vous généralement satisfait du "Krantje"?

ja/oui

neen/non

kan beter / peut être amélioré Ik vind er me niet in terug / je ne me sans pas concerné

7.Ben je tevreden over de Inhoud / Êtes-vous satisfait de son contenu ?

ja/oui

neen/non

kan beter / peut être amélioré Ik vind er me niet in terug/ je ne me sans pas concerné

8.Hoeveel gezinsleden lezen het Krantje / Combien de memebres de votre famille lisent le "Krantje" ?

9.Indien er enkel nog een digitaal Krantje zou zijn zou je het dan downloaden / S'il n'y avait plus qu'une version digitale, l'enregistreriez-vous ?

ja/oui

neen/non

10.Hoeveel maal per maand ga je naar onze website / Combien de fois par mois consultez-vous notre site web ?

1 maal / 1 fois

2 maal / 2 fois

3 maal / 3 fois

4 maal en meer / 4 fois ou plus

11.Vind je de kostprijs van 1,70 € teveel voor een Krantje om de drie maand / Estimez-vous que 1,70 € tous les trois mois est trop coûteux pour notre "Krantje"?

ja/oui

neen/non

12.Ben je tevreden over de website in het algemeen / Êtes-vous satisfait du site web en général ?

ja/oui

neen/non

kan beter/peut être amélioré Ik vind er me niet in terug/ je ne me sans pas concerné

Opmerkingen / Remarque:

U kunt u enquête inscannen en via mail naar krantjeatlantis@hotmail.com sturen, of je kunt dit via de post doen naar Krantje Park Atlantis, Turnhoutsebaan 287/4, 2100 Deurne, dit voor 31 januari 2014. Pourriez-vous scanner votre réponse et la "mailer" vers krantjeatlantis@hotmail.com ou l'envoyer par poste à Krantje Park Atlantis, Turnhoutsebaan 287/4, 2100 Deurne, avant 31 janvier 2014..

